

商工行政服務作業平台

工商憑證登入系統使用說明暨常見問答集

版本:v1.1

日期：2007/10/11

目 錄

1.	工商憑證登入前置準備工作	4
2.	工商憑證登入程序步驟指引	5
3.	常見障礙排除	9
	1. Q: 登入途中畫面呈現「無法顯示網頁」，如何處理？	
	2. Q: 當點選「憑證登入」時，系統顯示「未授權您檢視此網頁」，如何處理？	
	3. Q: Win98 在選擇憑證的視窗裡，出現亂碼，如何處理？	
	4. Q: 點選「憑證登入」後，為什麼「用戶端驗證」的視窗裡看不到我的名字？	
	5. Q: 開機時或開啟 HiCOS 程式時出現「程式開啟失敗...」的錯誤訊息時該怎麼辦？	
	6. Q: 在點選『憑證登入』後，在選擇憑證的視窗裡點選『取消』後，就無法使用憑證登入，即使重新啟動 IE，都會導入『未授權』的頁面。	
	7. Q: 工商憑證註冊至電腦後，不管正卡或副卡都顯示同樣公司名稱。User 將無從判斷該選擇使用那一個憑證，因為都顯示同樣公司名稱。	
4.	工商憑證鎖卡解碼及修改 PIN 碼之相關設定	22

圖 目 錄

圖 1 HiCOS 卡憑證自動註冊工具.....	4
圖 2 點選憑證登入.....	5
圖 3 點選憑證並按確定.....	6
圖 4 輸入卡片密碼(PIN 碼)	7
圖 5 完成登入.....	8
圖 6 無法顯示網頁.....	9
圖 7 開啟 HiCOS 視窗.....	9
圖 8 未授權檢視此網頁.....	10
圖 9 工具->網際網路選項.....	11
圖 10 清除 SSL 狀態.....	12
圖 11 手動方式註冊憑證至電腦.....	14
圖 12 開啟 HiCOS 視窗.....	14
圖 13 HiCOS 錯誤訊息.....	15
圖 14 開啟 HiCOS 安全模式.....	15
圖 15 憑證.....	17
圖 16 檢視.....	18
圖 17 憑證詳細資料.....	19
圖 18 好記的名稱.....	20
圖 19 選擇憑證.....	21
圖 20 憑證路徑.....	21

1. 工商憑證登入前置準備工作

以下步驟請務必確認都已執行，以確保您可以正常使用工商憑證順利進行「工商憑證登入程序」。

1. 請確認您的讀卡機已經接上電腦，驅動程式沒有問題，且工商憑證 IC 卡插入後，讀卡機有讀取反應並顯示正常燈號。

2. 新版憑證匯入程式(HiCOS ICC tools)安裝方式：

請以 Windows 管理者(Administrator)身分安裝，以確保您可以透過 Windows IE 瀏覽器進行自然人憑證登入程序，該軟體的下載位置為：

http://gcis.nat.gov.tw/download_samples/HiCOSICCsetup.zip

直接解壓縮後執行「HiCOSICCsetup.exe」進行安裝，安裝完成之後請至畫面左下角「開始」→「程式集」→「HiCOS PKI SmartCard」中點選「HiCOS 卡片管理工具」，接著將跳出來的視窗關閉即可，程式開啟後即會自動匯入公鑰憑證到 Windows IE 瀏覽器當中如下圖 1。

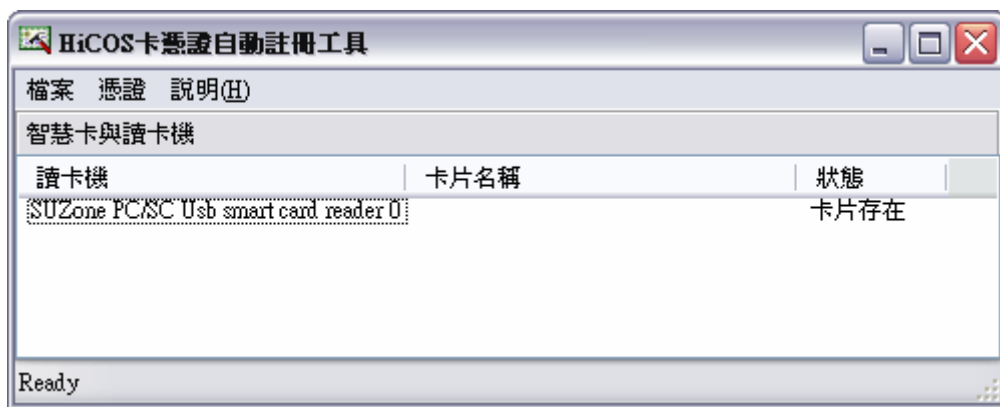


圖 1 HiCOS 卡憑證自動註冊工具

附註：本新版憑證匯入程式「HiCOS ICC tools」已於 96 年 8 月 3 日開始提供下載使用，原舊版憑證匯入程式「Safe Sign Version 1.0.8」於同日開始停止提供。

2. 工商憑證登入程序步驟指引

請按照下列步驟 1 到步驟 5 的說明進行。

1. 將您的工商憑證 IC 卡插入讀卡機，並確認讀卡機訊號有表示讀到您所插入的工商憑證 IC 卡。
2. 進入「全國商工行政服務入口網會員專區」(圖 2)，點選「憑證登入」。



圖 2 點選憑證登入

3. 此時畫面會出現「選擇一個數位憑證」視窗，這時您應該會看到您的公司名稱出現在視窗當中(圖 3)，請點選您的公司名稱一下，按「確定」，這時您的讀卡機會開始讀取工商憑證 IC 卡的資料，請稍作等候。

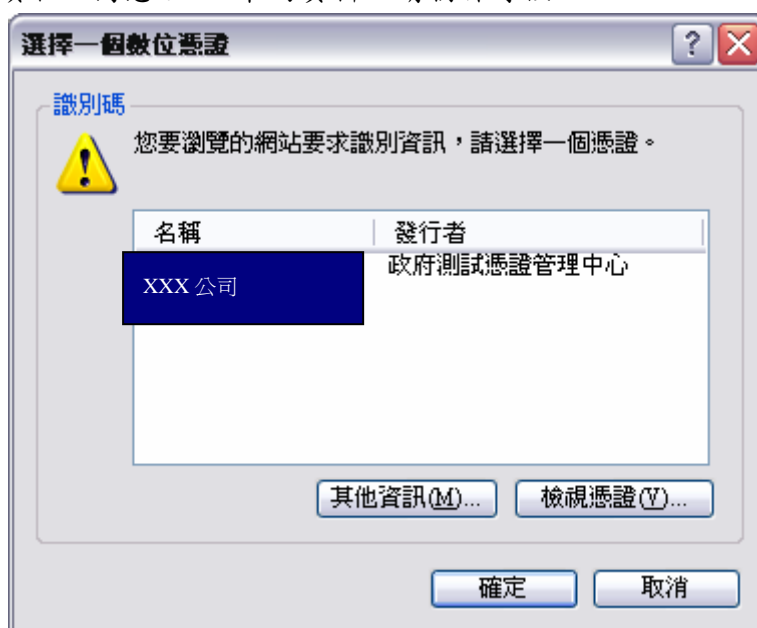


圖 3 點選憑證並按確定

4. 此時畫面會出現「Smart Card PIN Verification」的對話盒(圖 4)，請輸入您的卡片密碼(請注意連續輸入三次錯誤將遭鎖卡)，並點選「OK」，此時您的讀卡機會開始讀取工商憑證 IC 卡的資料，請稍作等候。

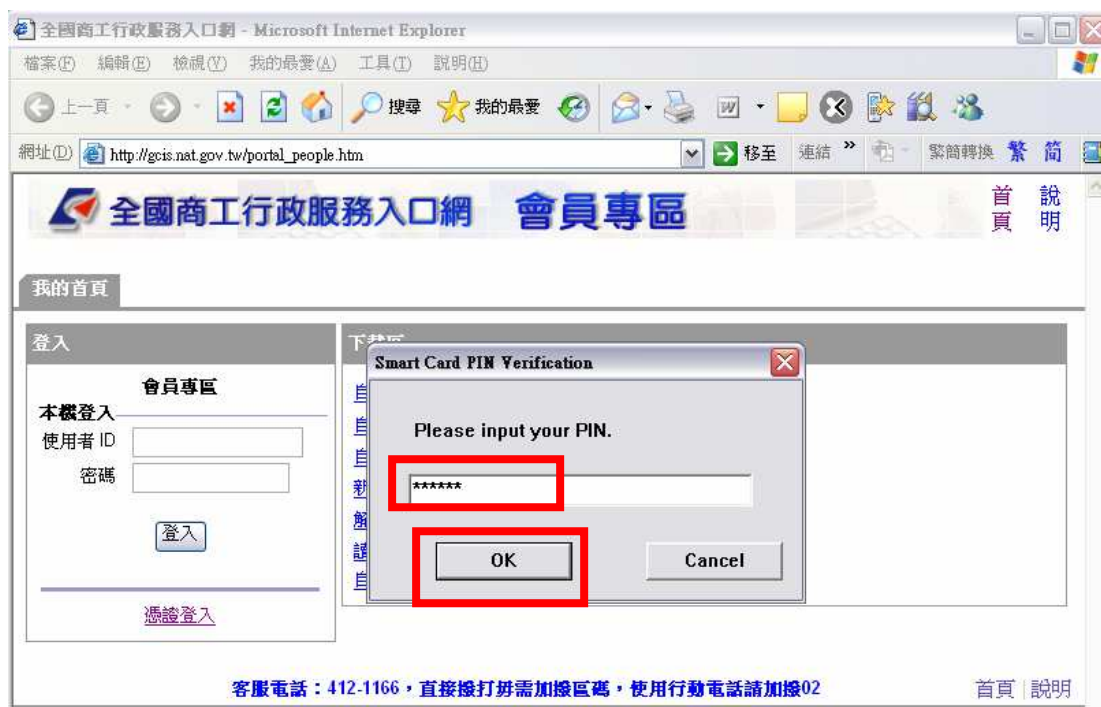


圖 4 輸入卡片密碼(PIN 碼)

5. 正常的話您應該會看到圖 5 的畫面，代表您已經完成工商憑證登入程序，恭喜！

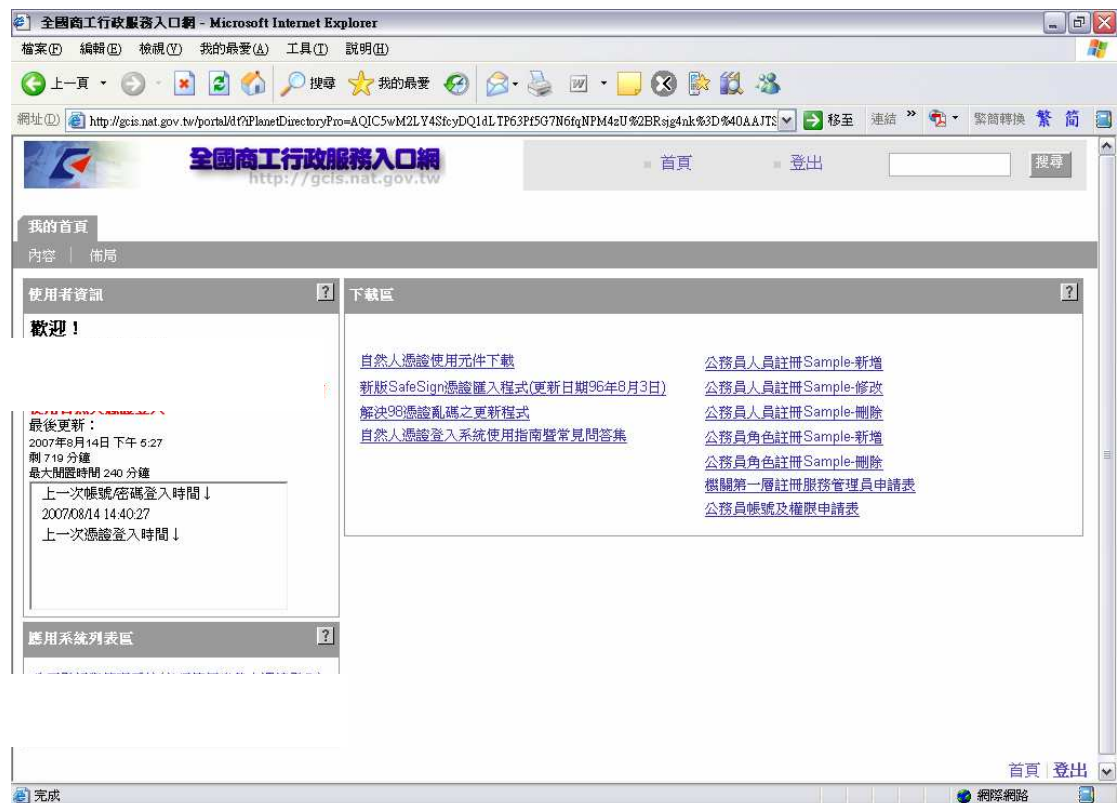


圖 5 完成登入

3. 常見障礙排除

1. Q: 登入途中畫面呈現「無法顯示網頁」(圖 6)，如何處理？

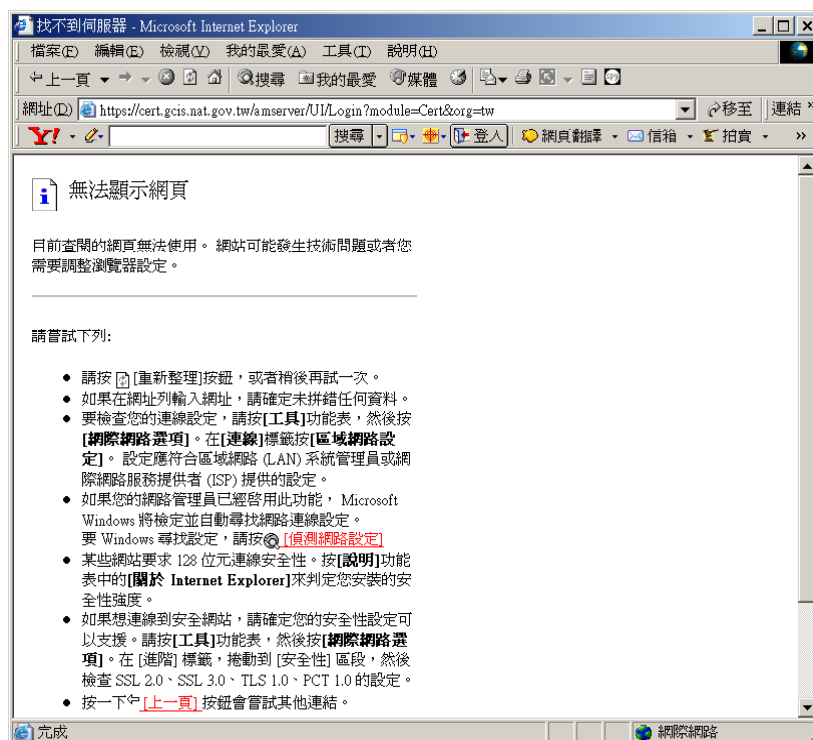


圖 6 無法顯示網頁

A:(1)很可能是您的讀卡機沒有裝好，或是您的工商憑證 IC 卡沒有確實插入讀卡機，或讀卡機驅動不正常，或讀卡機讀取燈號有異常現象，都會造成憑證登入模組無法確實讀取憑證 IC 卡上的資料，請再確認讀卡機的狀況，再重新自「全國商工行政服務入口網會員專區」進行工商憑證登入程序。

(2)很可能是您的瀏覽器網路設定連不上 <https://cert.gcis.nat.gov.tw> 這個網址，請檢查您的瀏覽器網路設定(如 DNS 或 Proxy 伺服器設定)。

(3) 請注意，每次進行憑證登入作業時，請先確定「HiCOS 卡片管理工具」本程式已開啟，開啟方式為「開始」→「程式集」→「HiCOS PKI SmartCard」中點選「HiCOS 卡片管理工具」，接著將跳出來的視窗關閉即可。關閉之後若若要再開啟本程式，請到螢幕右下角的圖示上按右鍵點選開啟視窗即可，如圖 7。

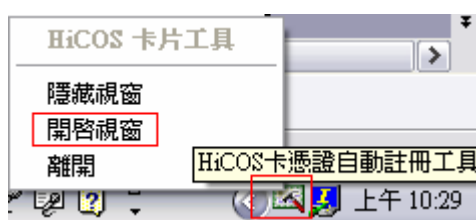


圖 7 開啟 HiCOS 視窗

2. Q: 當點選「憑證登入」時，系統顯示「未授權您檢視此網頁」(圖 8)，如何處理？

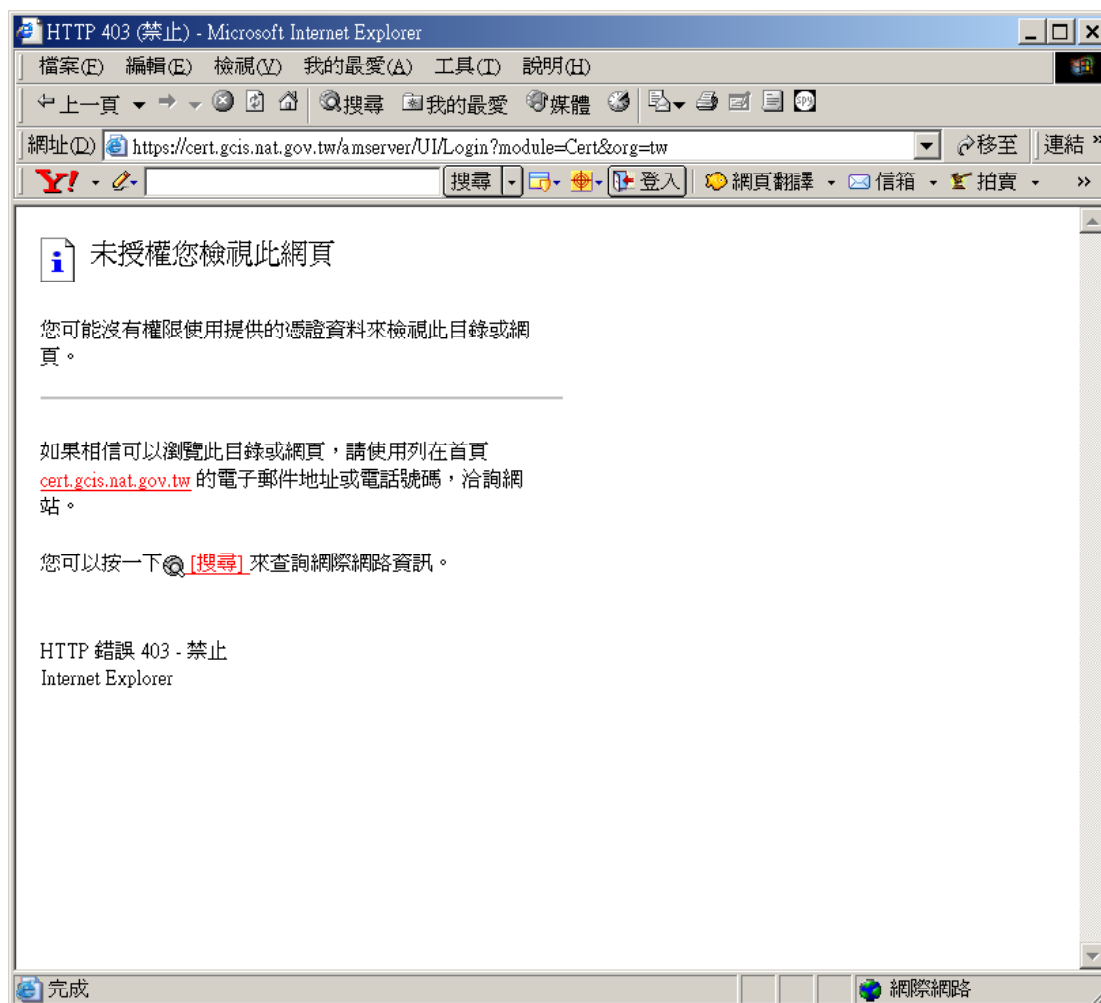


圖 8 未授權檢視此網頁

A: 請確認您已經安裝新版憑證匯入程式(HiCOS ICC tools)軟體(請參考第 5 頁之說明)，若已安裝，請見圖 3，這可能是您曾經在此畫面按「取消」的結果，請在 IE 瀏覽器的上方工具列點選「工具」→「網際網路選項」(圖 9)→「內容」→「清除 SSL 狀態」(圖 10)。完成之後請把所有瀏覽器視窗關閉，重新進入「全國商工行政服務入口網會員專區」，重新進行「工商憑證登入程序」，若還是不行，請重新啟動電腦再試一次。

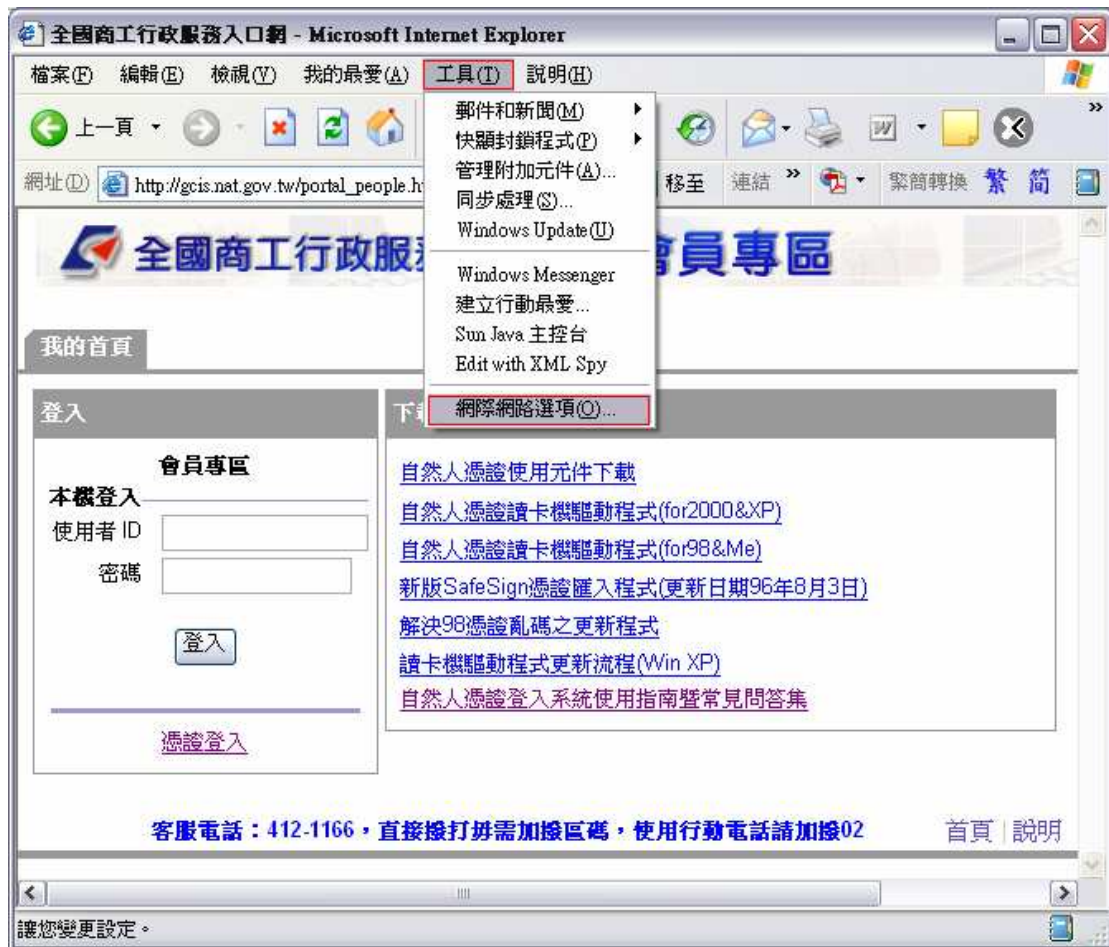


圖 9 工具->網際網路選項



圖 10 清除 SSL 狀態

3. Q: Win98 在選擇憑證的視窗裡，出現亂碼，如何處理？

A: 請安裝更新程式，該軟體的下載位置為：

http://gcis.nat.gov.tw/download_samples/98solution.zip

下載後請找一個地方解壓縮，解壓縮後請執行「GCACryptoCom2.8.exe」，持續按「下一步」或「Next」即可完成安裝。

4. Q: 點選「憑證登入」後，為什麼「用戶端驗證」的視窗裡看不到我的名字？

A: 請先確定您的新版憑證匯入程式(HiCOS ICC tools)軟體有啟動「HiCOS 卡片管理工具」程式(圖 1)，若已啟動但憑證登入時還是看不到您的名字，也可手動註冊憑證到電腦，開啟「HiCOS 卡憑證自動註冊工具」，點選工具列的「憑證」→「註冊憑證至電腦」即可，如圖 11。

開啟新版憑證匯入程式(HiCOS ICC tools)軟體的方法：請在畫面左下角「開始」→「程式集」→「HiCOS PKI SmartCard」中點選「HiCOS 卡片管理工具」，接著將跳出來的視窗關閉即可，關閉之後要重新開啟請到右下角工具列的 HiCOS 卡憑證自動註冊工具小圖示上按滑鼠右鍵，並點選「開啟視窗」，如圖 12。



圖 11 手動方式註冊憑證至電腦



圖 12 開啟 HiCOS 視窗

5. Q: 開機時或開啟 HiCOS 程式時出現「程式開啟失敗...」的錯誤訊息時該怎麼辦？

A:若程式開啟或開機時出現如下圖 13 的錯誤訊息時，可能是因為電腦不正常關機或 HiCOS 程式不正常關閉所導致。解決方法:進入右下角「開始」->「程式集」->「HiCOS PKI SmartCard」直接點選第二個「HiCOS 卡片管理工具(安全模式)」即可重新開啟此程式，如下圖 14。

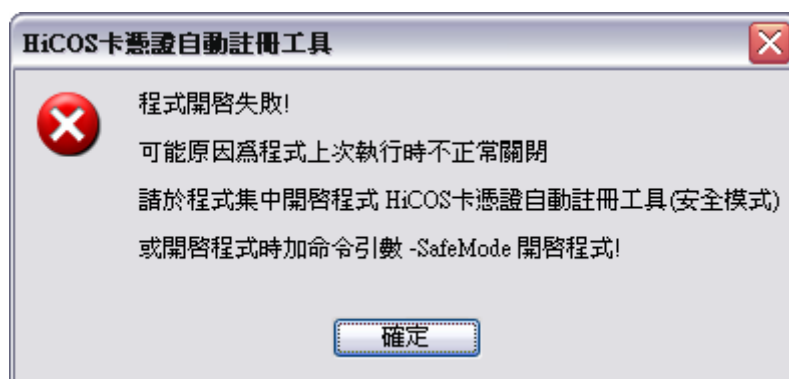


圖 13 HiCOS 錯誤訊息



圖 14 開啟 HiCOS 安全模式

6. Q: 在點選『憑證登入』後，在選擇憑證的對話視窗裡點選『取消』後，就無法使用憑證登入，即使重新啟動 IE，都會導入『未授權』的頁面。

A: 因為 SSL 連線被鎖住，請在 IE 瀏覽器的上方工具列點選「工具」→「網際網路選項」(圖 9)→「內容」→「清除 SSL 狀態」(圖 10)即可解決。

7. Q: 工商憑證註冊至電腦後，不管正卡或副卡都顯示同樣公司名稱。User 將無從判斷該選擇使用那一個憑證，因為都顯示同樣公司名稱。

A: 利用別名的方式為個別的憑證命名，做為變通的解決方案，執行步驟請參考如下：

步驟1. 請在 IE 瀏覽器的上方工具列點選「工具」→「網際網路選項」(圖 9)→「內容」→「憑證」，如下圖 15：



圖 15 憑證

步驟2. 選擇你要設定的憑證名稱(兩張都要重複此步驟)按”檢視”，如下圖 16：



圖 16 檢視

步驟3. 在「詳細資料」→「編輯內容」，如下圖 17：



圖 17 憑證詳細資料

步驟4. 在「好記的名稱」裡填入這張卡的識別代號，代號可以自由命名，例如；正卡、副卡 1、副卡 2...等等，如下圖 18：



圖 18 好記的名稱

步驟5. 重新進入「全國商工行政服務入口網會員專區」，點選「憑證登入」的時候會出現憑證選擇的對話視窗，此時先選擇欲認證的憑證名稱，例如「測試財團法人1」，再選擇「檢視憑證」，進入後再選擇「憑證路徑」即可看到所設定的名稱，如下圖 19 圖 20：

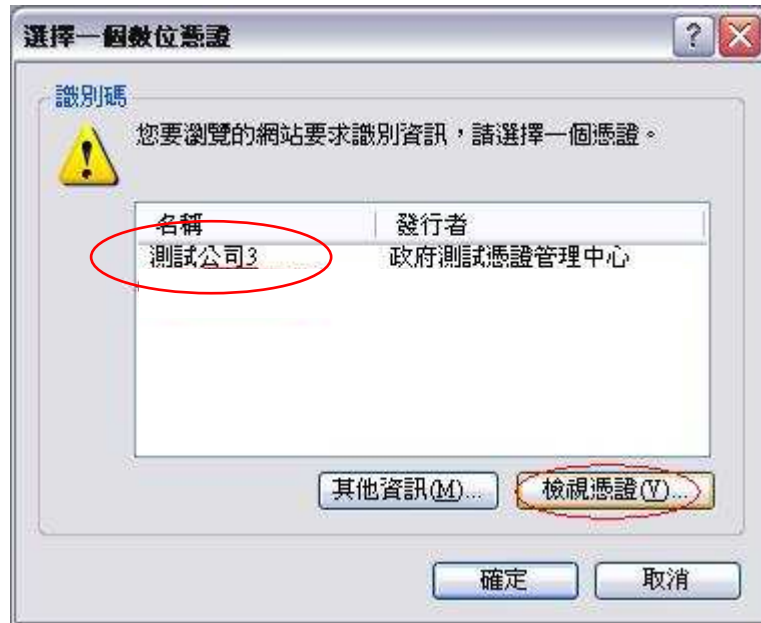


圖 19 選擇憑證



圖 20 憑證路徑

4. 工商憑證鎖卡解碼及修改 PIN 碼之相關設定

請參考以下網頁說明：

工商憑證管理中心說明文件

<http://moeaca.nat.gov.tw/qanda.CEXE>

或洽詢客服專線：412-1166